

# BIBO

Bruiswatersysteem voor thuis

Gebruikershandleiding

Contactgegevens:

Eden Springs Nederland,  
Edelgasstraat 50, 2718 SX  
Zoetermeer

E-mail: [info@bibo-water.nl](mailto:info@bibo-water.nl)

Tel: 085-8888819

Model: **BIBO Fizz**



# BELANGRIJKE VEILIGHEIDSMATREGELEN

Dit apparaat is uitsluitend bedoeld voor gebruik als tafelmodel.

1. Plaats de koolzuurfles, BIBO Fizz of het koolzuurpatroon NIET in een vriezer
2. Plaats de koolzuurfles, BIBO Fizz of het koolzuurpatroon niet in de buurt van of op een fornuis/oven of andere warmtebron, zoals een hete auto.
3. Als het koolzuurpatroon kouder of warmer is dan kamertemperatuur, moet deze vóór gebruik geleidelijk op kamertemperatuur worden gebracht. Plaats het patroon NIET in de vriezer of op een warmtebron om het proces te versnellen.
4. Controleer vóór elk gebruik of het koolzuurpatroon en de fles goed vastzitten.
5. Controleer de houdbaarheidsdatum op de fles. Gebruik geen flessen waarvan de houdbaarheidsdatum is verstreken.
6. Verplaats een unit nooit met een volle fles erin.
7. Breng GEEN wijzigingen aan en voer geen reparaties uit op de unit en toebehoren.

Reparaties mogen alleen door onze bevoegde servicemedewerkers worden uitgevoerd.

8. Gebruik alleen de voor BIBO goedgekeurde toebehoren, zoals flessen en koolzuurpatronen. (bezoek onze website voor de laatste informatie)
9. **WAARSCHUWING!** Voedselveiligheidsrisico:
  - Gebruik altijd uitsluitend CO<sub>2</sub> van voedingsmiddelen-/drankkwaliteit.
  - Gebruik van andere CO<sub>2</sub>-bronnen (zoals paintball, medische kwaliteit) valt uitsluitend onder de verantwoordelijkheid van de gebruiker.
10. Houd rekening met de carbonisatiesnelheid van de dranken waaraan u koolzuur toevoegt.

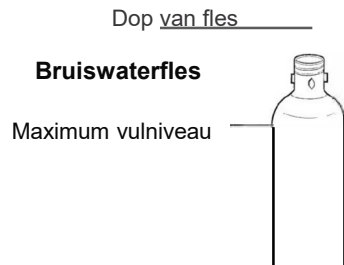
Als het drankje heel veel bubbels genereert, verlaagt u de snelheid waarmee koolzuur wordt toegevoegd of de snelheid waarmee u de druk laat ontsnappen en wacht u tot de bubbels tot rust zijn gekomen.

11. Verwijder de koolzuurgasinjector NIET als de fles onder druk staat. Druk altijd op de ontgrendelingsknop om het drukontlastingsproces te voltooien voordat de koolzuurgasinjector wordt verwijderd.

12. Plaats de unit op een vlakke, stabiele, en waterbestendige - ondergrond.
13. De unit moet tijdens gebruik altijd rechtop staan.
14. Dompel het apparaat NIET onder in water en maak het tijdens gebruik niet schoon.
15. Gebruik de unit alleen wanneer deze een gevulde fles bevat. Vul een lege fles nooit met CO<sub>2</sub>.
16. Duw de koolzuurgasinjector niet in de adapter als deze adapter niet 20 graden naar buiten is gericht. De vulopening op het apparaat kan beschadigd raken als teveel kracht wordt uitgeoefend. (Draai de adapter met de hand naar buiten om de vulopening vrij te maken).
17. Was de fles met de hand af en gebruik zeep en warm water. Plaats de fles nooit in de vaatwasser. Gebruik nooit borstels, schuurmiddelen, of chemische reinigingsmiddelen.
18. Gebruik een fles NIET als deze vervormd, bekrast, of verkleurd is of als de houdbaarheidsdatum is verstreken.
19. **WAARSCHUWING:** Explosiegevaar. Bewaar koolzuurpatronen altijd op een koele, droge plaats, uit de buurt van alle typen warmtebronnen. Door blootstelling aan hitte kan de druk in het patroon toenemen en kan er onverwacht CO<sub>2</sub>-gas ontsnappen. Raak het patroon niet aan als er CO<sub>2</sub> ontsnapt. Wacht totdat alle CO<sub>2</sub> is ontsnapt en het patroon op kamertemperatuur is.
20. **WAARSCHUWING:** Ontsnappen van CO<sub>2</sub>-gas kan gevaar voor koudeverbranding opleveren en kan ervoor zorgen dat huid bevroert.
21. Het opslagtemperatuurbereik van de waterfles is MAX: +40° C/+120° F, MIN: +1 C/+34° F. Blijf bij opslag altijd binnen deze marges.
22. Gebruik de unit uitsluitend om koolzuur toe te voegen aan dranken zonder pulp.

## BEWAAR DEZE INSTRUCTIES!

# FUNCTIES EN ONDERDELEN



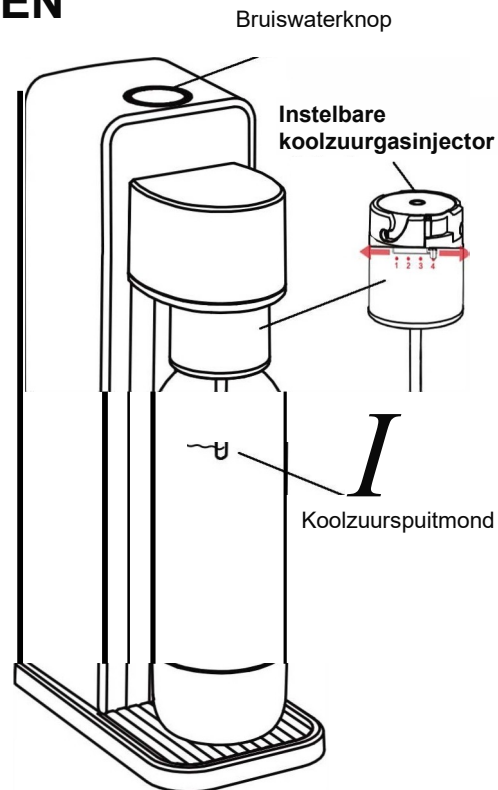
**VÓÓR EERSTE GEBRUIK:** Was de waterfles met de hand af en gebruik zeep en warm water; spoel de fles af. Droog de buitenkant met een zachte doek droog. Was de waterfles nooit in een vaatwasser af. Aggressieve chemicaliën beschadigen de waterfles.

**Uitsluitend compatibel met BIBO koolzuurpatronen:**

60 L (14,5 oz/41 Dg)  
koolzuurpatroon



Achterkant  
Deksel



**A** **WAARSCHUWING**

**VOEDSELVEILIGHEIDSRISICO**

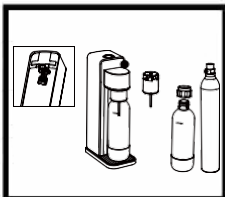
•Gebruik altijd uitsluitend CO2 van voedingsmiddelen- en drankkwaliteit

# GEBRUIK

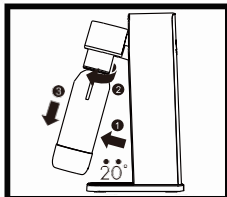
Gebruik alleen voor BIBO goedgekeurde koolzuurpatronen en flessen. Voeg nooit koolzuur toe als de drinkfles leeg is of niet volledig bevestigd.

**WAARSCHUWING** Drinken met pulp kunnen de drukontluchtingsklep verstoppen.

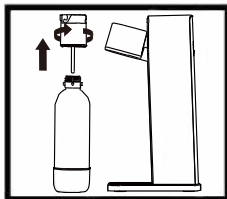
Gebruik uitsluitend dranken zonder vruchtvlies, zoals alcohol en sapjes zonder pulp.



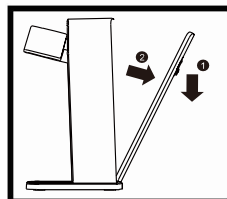
Alle onderdelen van uw apparaat



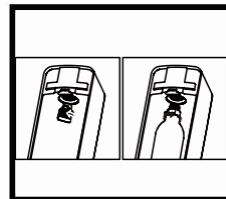
1. Als u de fles wilt verwijderen om deze te vullen, trek dan de fles van onder naar u toe totdat deze in een hoek van 20 graden staat en draai dan met de klok mee om de fles te verwijderen.



2. Als u de koolzuurgasinjector wilt verwijderen, schroeft u deze tegen de klok in los van de fles.

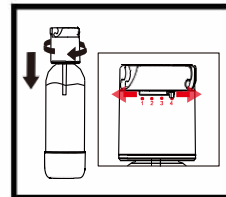


3. Verwijder het achterpaneel.



4. Verwijder het zegel en draai de dop van de koolzuurgasinjector. Draai het koolzuurpatroon handvast met de klok mee.

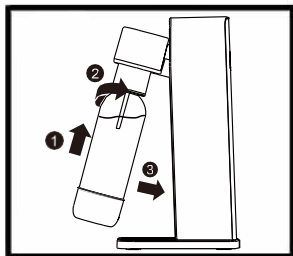
Plaats het achterpaneel terug.



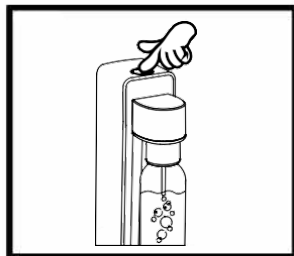
5. Vul de fles met uw favoriete drankmix. Schroef de koolzuurgasinjector terug op de fles door de fles met de klok mee te draaien.

Pas de Fizz-meter aan, 1 staat voor de laagste en 4 voor de hoogste intensiteit. (5,5 gram tot 8,8 gram CO<sub>2</sub>)

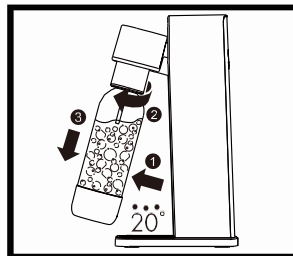
## GEBRUIK vervolg



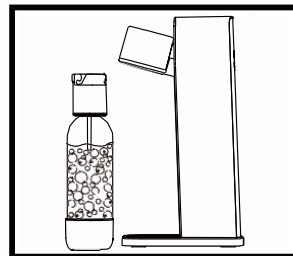
6. Bevestig de koolzuurfles op de BIBO Fizz door de fles te draaien en terug op zijn plaats te duwen.



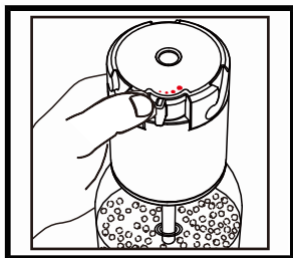
7. Voeg koolzuur toe met korte stoten van zo'n 0,25 seconden. Wacht na elke stoot om de bubbels tot rust te laten komen.



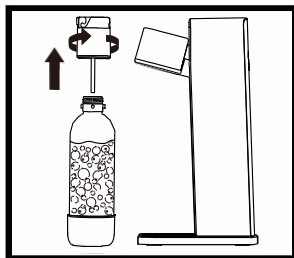
8. Trek de fles naar voren en schroef deze los door met de klok mee te draaien.



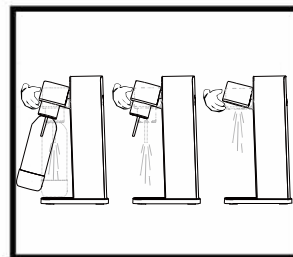
9. Plaats de fles en koolzuurgasinjector op een vlakke ondergrond en open de langzame ontluuchtingsklep. Kijk naar de bubbels in de fles. Sluit de klep voordat de bubbels bovenin ontsnappen en wacht tot de bubbels tot rust zijn gekomen.



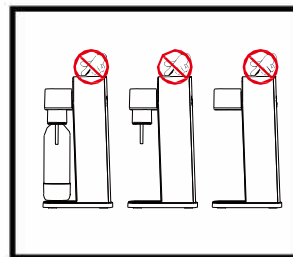
10. Als de langzame ontluuchtingsklep open is en het geluid van ontsnappende lucht stopt, drukt u op de knop voor snelle ontluuchting zodat de druk volledig ontsnapt. (Voor water kunt u altijd op de snelle ontluuchtingsknop drukken)



11. Als de unit volledig is ontluucht, draait u de koolzuurgasinjector met de klok mee los van de fles en schenkt u voor uzelf een heerlijk bruisend drankje in.



DOEN



NIET DOEN

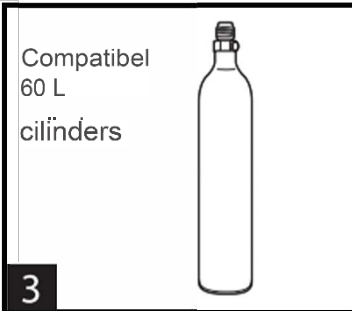
# ONDERHOUD EN SCHOONMAKEN



1 Spoel een waterfles na elk gebruik met schoon water uit. De bodemdop van de BIBO-fles kan worden losgedraaid zodat deze gemakkelijk kan worden gereinigd.

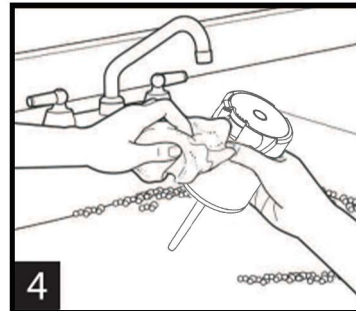


2 Maak het tafelmodel bruiswaterapparaat met een vochtige doek schoon. Dompel de unit niet onder in water en gebruik geen oplosmiddelen of schuurmiddelen omdat hiermee het oppervlak wordt beschadigd.



Compatibel  
60 L  
cilinders

3 Het bijvullen van en onderhoud aan cilinders dient enkel door geautoriseerde bedrijven te worden uitgevoerd.



4 Spoel de koolzuurgasinjector na elk gebruik onder stromend water schoon. Dit is met name belangrijk als u koolzuur toevoegt aan zeer suikerrijke of stroperige drankjes.

**WAARSCHUWING!** Beschadigde waterflessen kunnen tijdens het toevoegen van koolzuur scheuren. Was de fles met de hand af en gebruik zeep en water. Plaats de waterfles nooit in een vaatwasser. Gebruik nooit borstels, schuurmiddelen of chemische reinigingsmiddelen. Vervang de fles als deze vervormd of bekrast is of als de houdbaarheidsdatum is verstreken.

## ADVIES VOOR DE BESTE RESULTATEN

- Gebruik dranken met zo laag mogelijke temperaturen tussen 0,5 en 5,5 °C (33 en 42 °F).
- Gebruik de tabel aan de rechterzijde als naslag voor het toevoegen van koolzuur aan dranken.

OPMERKING: Bij automatische apparaten wordt koolzuur automatisch toegevoegd tot op optimaal C02-niveau. Deze tabel geldt alleen voor handmatige apparaten.

DUUR VAN AANTAL  
DRUKKEN KEREN  
(SECONDEN) DRUKKEN

| WATER OP<br>JOUW MANIER | 1      | 2-3   |
|-------------------------|--------|-------|
| SIROOP                  | 0,75   | 4-5   |
| SAP                     | 0,25-1 | 4-20  |
| WIJN                    | 0,25-1 | 4-20  |
| BIER                    | 0,25   | 12-20 |

# PROBLEMEN OPLOSSEN

## PROBLEEM

## MOGELIJK PROBLEEM EN MOGELIJKE OPLOSSING

Koolzuur wordt niet toegevoegd

- Controleer of het koolzuurpatroon bijna leeg is. Gebruik een geheel nieuw patroon.
- Patroon is te koud. Wacht totdat de cilinder op kamertemperatuur is.
- Drank is te **warm**. Gebruik zeer koude dranken van 33°-42°F (OS-SSC).
- Controleer of het koolzuurpatroon correct in de houder is geplaatst. Als dat niet het geval is, activeert de carbonisatieknop het koolzuurpatroon niet om CO2 vrij te laten.

Milde carbonisatie

- CO2 is niet goed gemengd met water. Wacht 10 seconden nadat CO2 in water is vrijgelaten tot het mengen is voltooid alvorens de druk los te laten.
- Koolzuurpatroon is bijna leeg. Verwissel het koolzuurpatroon.
- Patroon is te koud. Wacht totdat het patroon op kamertemperatuur is.
- Drank is te warm. Gebruik zeer koude dranken van 33° - 42°F (0.5° - 5.5°C).
- Druk langere tijd op de carbonisatieknop (uitsluitend voor handmatige apparaten)

Het is lastig om de waterfles van de bruiswaterunit te verwijderen.

- De overtollige CO2 is niet ontsnapt. Trek de drukontlastingsknop op de koolzuurgasinjector omhoog en wacht totdat alle overtollige CO2 is ontsnapt. Druk altijd op de knop voor snelle ontluchting om de druk eraf te halen.

Het schuim stijgt te snel tijdens de koolzuurtoevoeging of ontluchting

- Voor handmatige machines gebruikt u kortere koolzuurstoten. Toevoeging van koolzuur verloopt voor elke drank anders. Als de bubbels eruit komen als u druk laat ontsnappen via het langzame ontluichtingsventiel, moet u de volgende keer als u aan die specifieke drank koolzuur toevoegt het volgende doen:
  - \*Minder drank toevoegen zodat er meer ruimte is voor de bubbels.
  - \*Kortere koolzuurstoten (voor handmatige machines) gebruiken. Slechts eenmaal op de knop drukken (voor automatische apparaten)
  - \*Langer wachten tussen elke keer dat u drukt voor toevoeging van koolzuur.